



Cultivando futuro en Manu: conservación que nace de la colaboración

País: Perú

Programa: Acelerando el Empoderamiento de
las Mujeres (AWE)

Socio: Crees Foundation For Manu & Crees Manu

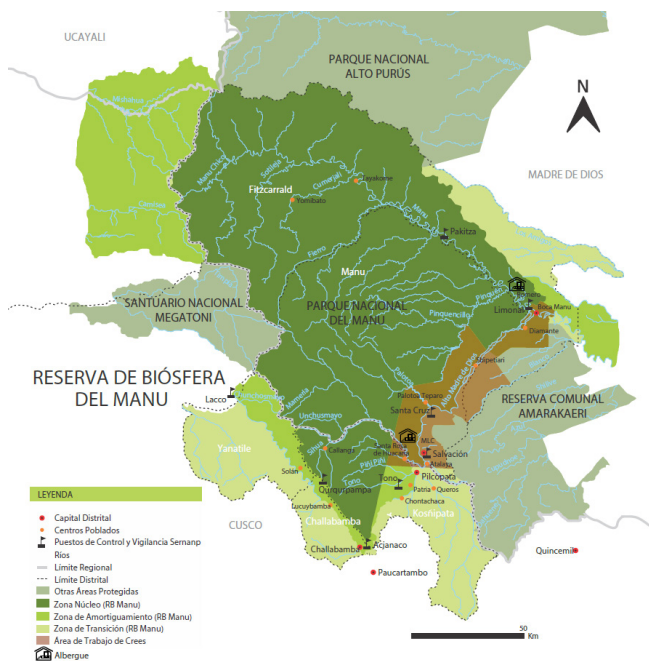
Temas clave: agroforestería, desarrollo empresarial,
desarrollo económico, sostenibilidad medioambiental,
igualdad de género, inclusión, turismo y hotelería,
empoderamiento económico de las mujeres



www.catalystplus.org

Raíces en la selva tropical: Crees y el camino hacia la colaboración

Crees Foundation for Manu & Crees Manu (Crees) trabajan de manera complementaria desde Perú con una misión común: proteger la Reserva de la Biosfera del Manu, conocida por ser una de las selvas tropicales más grandes y con mayor biodiversidad del mundo. Esta extraordinaria zona se caracteriza por sus sinuosos ríos y densas copas de árboles, que sirven de hábitat a una gran variedad de especies, entre las que se incluyen jaguares y guacamayos.



Mapa de la Reserva de la Biosfera del Manu en Perú.

Ambas iniciativas nacen en 2003 y cumplen roles distintos pero interconectados. Por un lado, Crees Manu es la operadora de turismo sostenible que ofrece experiencias en el corazón de la selva tropical de Manu. A través de programas educativos, internados de investigación y viajes con propósito, permite a los participantes explorar la rica naturaleza y cultura de la Amazonía peruana, al tiempo que genera los recursos necesarios para apoyar la conservación. Por otro lado, Crees Foundation for Manu

es la organización sin ánimo de lucro que lleva adelante la investigación científica de largo plazo y el trabajo directo con las comunidades locales.

Para la organización, la conservación va más allá de la preservación de la vida silvestre; incluye una estrecha colaboración con las comunidades de Salvación, Atalaya y Shintuya, donde las economías locales están estrechamente vinculadas al bosque. A través de la investigación, la educación y los programas comunitarios, Crees integra la gestión medioambiental con la promoción de medios de vida sostenibles, haciendo especial hincapié en el liderazgo de las mujeres y en la participación de los jóvenes.

Al reconocer la necesidad de fortalecer áreas estratégicas, Crees se asoció con Catalyste+ en 2019. Ambas organizaciones iniciaron esta colaboración a partir de conexiones profesionales y de una visión compartida de conservación y desarrollo comunitario. El Lic. Juan Carlos Cárdenas, director general de Crees, recuerda con mucho cariño su encuentro con un asesor de Catalyste+ en Manu, quien ayudó a iniciar la relación.



El equipo de Crees participando en una actividad en Salvación.

Desde entonces, 10 asesores de Catalyste+ han brindado orientación estratégica y han apoyado a la organización para aumentar su visibilidad, asegurar nuevas oportunidades de financiación y ampliar el alcance e impacto de sus programas. En la actualidad, la asociación entre Catalyste+ y Crees forma una parte

integral de la estrategia de desarrollo de la organización, ya que incorpora experiencia canadiense, mejora las operaciones, profundiza el impacto en la comunidad y crea oportunidades para que mujeres y jóvenes lideren el futuro de la conservación en Manu.

Comunicando la conservación más allá de Manu

A través de su asociación con Catalyste+, Crees recibió orientación de los asesores M.J. Plebon, Ugo Monticone, Lorne Daniel y Edward Allen para fortalecer sus estrategias de marketing y comunicación. Esta orientación condujo a la implementación de herramientas esenciales de marketing digital, incluyendo un sitio web actualizado, páginas de destino específicas y campañas sincronizadas en las redes sociales. El apoyo empoderó especialmente al personal femenino y a las jefas de departamento para perfeccionar su comunicación con el público angloparlante, mejorar los planes de marketing y mostrar de manera eficaz el valor distintivo de las iniciativas educativas y turísticas de la organización. De esta forma, Crees se destaca de las agencias de viajes típicas, ya que promueve activamente la conservación sostenible dentro de la Reserva de la Biosfera del Manu.

Cinco mujeres del personal lideraron la implementación de estas estrategias, redactaron los mensajes del programa, diseñaron boletines informativos, gestionaron el contenido de las redes sociales y se comprometieron directamente con el público objetivo. Al incorporar las sugerencias de los asesores, el equipo ajustó sus campañas de marketing, identificó los grupos demográficos clave, priorizó los canales de comunicación relevantes y adoptó estrategias de comunicación centradas en el cliente. La fundación también renovó su sitio web para convertirlo en un centro de ventas y

divulgación, que ofrece información clara y útil para los visitantes y socios. Estas mejoras aumentaron la visibilidad de la organización y dieron lugar a un aumento del 20% en las ventas de experiencias de turismo sostenible y programas educativos, generando recursos adicionales para ampliar las iniciativas comunitarias, fortalecer las operaciones e invertir más en proyectos de conservación. Las mujeres del equipo de marketing también aumentaron su confianza, fortalecieron sus habilidades de comunicación y ejercieron un mayor liderazgo en la toma de decisiones del departamento, lo que demuestra que el apoyo técnico también fomenta el desarrollo de capacidades internas y el empoderamiento.

Como reflexiona Juan Carlos: «Trabajar con Catalyste+ nos ha ayudado a alinearnos con los estándares internacionales; entendemos mejor las expectativas en materia de financiación, rendición de cuentas y marketing, y hemos aprendido a comunicar nuestro trabajo con claridad, lo que ha hecho que las campañas sean mucho más eficaces».

El aumento en su visibilidad le valió a Crees el reconocimiento nacional e internacional por parte del Premio Nacional Antonio Brack Egg de Perú (2022), uno de los máximos galardones del país en materia de conservación del medio ambiente, así como del premio Nature Positive Awards (2024) de la Asociación

de Viajes de América Latina (LATA) y el reconocimiento del Centro Internacional para el Turismo Responsable (ICRT), con sede en el Reino Unido. Ambos galardones destacan el liderazgo a nivel mundial en la protección de la biodiversidad y la promoción de un turismo responsable. En conjunto, estos galardones han elevado la reputación de la organización dentro de los sectores de la conservación y el turismo sostenible, reforzando su credibilidad, influencia y la reconocida experiencia de su dedicado personal.

A partir de este impulso, Crees reforzó su capacidad de recaudación de fondos y organizativa con el apoyo de los asesores de Catalyste+ Teresa Pratt y Frits Pannekoek. A través de iniciativas de financiación colectiva específicas y una

estrategia de recaudación de fondos a largo plazo, la fundación recaudó más de 3500 dólares estadounidenses a través de múltiples canales, incluidos 2287 dólares estadounidenses en una campaña de GoFundMe. Una parte significativa de estos fondos se destinó directamente a la creación de biohuertos ecológicos para 17 familias de Salvación, Atalaya y Shintuya, contribuyendo a mejorar la seguridad alimentaria a nivel familiar, así como al Programa de Becarios de Conservación de la estación biológica.

Más allá de la financiación de los programas, la iniciativa reforzó la estructura organizativa y la sostenibilidad a largo plazo de la organización. El equipo definió con mayor claridad las funciones y creó un puesto de responsable de recaudación de fondos. También estableció nuevas áreas de marketing y coordinación para mejorar la comunicación interna y la planificación operativa. El crecimiento organizativo incluyó la incorporación de dos mujeres biólogas, lo que reforzó los programas de sostenibilidad medioambiental. En conjunto, estas mejoras aumentaron la capacidad de Crees para obtener financiación, ampliar los programas comunitarios y establecer alianzas estratégicas con instituciones como el Municipio de Villa Salvación y la Universidad Andina de Cusco. Estas colaboraciones ahora apoyan iniciativas de investigación, vinculando aún más la acción de la comunidad local con la investigación científica más amplia y los objetivos de conservación a largo plazo.



Una bióloga y colaboradora de campo junior de Crees Foundation imparte una clase sobre plantas amazónicas a voluntarios en el Manu Learning Centre.

Convirtiendo el conocimiento en acción

Durante más de 20 años, Crees ha documentado la rica biodiversidad de la región mediante investigación científica y monitoreo de campo, generando una valiosa base de datos sobre especies, ecosistemas y patrones ecológicos que sustentan su labor de conservación. Con el apoyo de Catalyste+, la organización fortaleció la gestión, el uso y la difusión de esta información, tendiendo puentes entre la ciencia y la participación comunitaria, y asegurando que estos datos orienten tanto sus estrategias de conservación como la gestión local.

Uno de los principales logros fue la consolidación de los datos de monitoreo de biodiversidad en una base de datos única y accesible. Con la asesoría de David Hildebrand, Crees mejoró el acceso interno a la información, estableció estándares de calidad y optimizó las prácticas de gestión para evitar duplicaciones y garantizar la reproducibilidad. El Asesor y Crees trabajaron para alinear la base de datos con estándares académicos regionales, nacionales e internacionales, aumentando su utilidad para la investigación, la toma de decisiones y la elaboración de informes. Como parte de este proceso, también capacitaron un 80% del personal de campo encargado de la recolección de datos (11 mujeres y tres hombres), fortaleciendo significativamente su capacidad técnica y consistencia metodológica.

Posteriormente, con el apoyo de Gillian Watkins y André Tremblay, la organización reforzó sus capacidades en redacción científica, conservación de la biodiversidad y metodologías participativas, consolidando un enfoque más integral.

En este contexto, Crees desarrolló la guía de campo *La biodiversidad del humedal de Machuwasi*, en estrecha colaboración con el municipio y la comunidad de Salvación, en Manu, y en alianza con la

Universidad Andina de Cusco para su segunda edición. Este proceso incorporó los aprendizajes de Catalyste+, fortaleciendo las capacidades institucionales. La guía combina la identificación de especies con la comprensión de los ecosistemas, su contexto natural y cultural, e integra principios de conservación, educación ambiental y ecoturismo responsable. De este modo, facilita que los miembros de la comunidad interpreten la biodiversidad, expliquen las relaciones ecológicas y lideren visitas guiadas, mejorando tanto la experiencia de los visitantes como el orgullo local por la conservación.



Ingeniera forestal y colaboradora de campo de Crees Foundation, dirige un proyecto de revegetación de palmeras alrededor de la Cocha Amalia del Manu Learning Centre.

A nivel académico, estas mejoras en los sistemas de datos y documentación fortalecieron la contribución de Crees a la literatura científica. La segunda edición de la guía, indexada internacionalmente, sirvió como base para nueve artículos científicos, entre ellos *«Las tierras indígenas son mejores para la conservación de la biodiversidad de los anfibios que las tierras agrícolas gestionadas por inmigrantes»* y *«¿Estamos utilizando las metodologías más adecuadas para evaluar la sensibilidad de la biodiversidad de la selva tropical a la alteración del hábitat?»*. Con el acompañamiento de Catalyste+, Crees alineó estas publicaciones con estándares internacionales, incorporando mayor rigor metodológico, prácticas éticas, reproducibilidad y procesos de revisión por pares. Además, integró procesos de edición asistida por inteligencia artificial y de diseño de investigación. Como resultado, las publicaciones aceptadas por instancias científicas internacionales aumentaron en

un 40%, elevando el perfil y la credibilidad científica de la organización. Para complementar estos avances, Crees fortaleció su Programa de Becas de Conservación, promoviendo una mayor participación de mujeres en proyectos de investigación activos en su estación biológica. Tres becarias se integraron directamente en estudios de ecosistemas, recibiendo mentoría de biólogos e ingenieros ambientales nacionales e internacionales. Su participación en procesos de recolección de datos y publicación les permitió aplicar metodologías mejoradas, desarrollar habilidades técnicas y consolidar su confianza como profesionales emergentes. Este enfoque finalmente contribuyó a que mujeres locales puedan participar activamente en la generación de conocimiento y construir trayectorias profesionales alineadas con estándares científicos internacionales.

Reforzando la resiliencia desde las comunidades locales

A través de todos los años de colaboración, Catalyste+ apoyó a Crees en el fortalecimiento de sus programas comunitarios de agrosilvicultura y biohuertos ecológicos, los cuales transforman parcelas abandonadas en áreas reforestadas y a la vez proporcionan árboles, orientación técnica y producción sostenible de alimentos a familias locales. El modelo involucra a toda la familia: los padres gestionan las parcelas agroforestales, las madres cuidan los biohuertos ecológicos para el consumo doméstico y los niños participan en actividades prácticas de educación medioambiental.

Esta colaboración incluyó la selección de especies, el diseño de la plantación, la gestión agroforestal y el control de plagas y enfermedades respetuoso con el medio

ambiente y marcó un punto de inflexión en la evolución de ambos programas. Con la orientación de un Asesor de Catalyste+, el programa mejoró los métodos de cultivo, los sistemas de compostaje y las prácticas de gestión de los biohuertos. A medida que las mujeres adoptaron estas técnicas, los biohuertos se hicieron más productivos y resistentes, generando cosechas de mayor calidad y excedentes constantes. La venta del excedente de producción generó nuevos ingresos, lo que reforzó la autoconfianza y la influencia de las mujeres en la toma de decisiones del hogar, y contribuyó a mejorar la seguridad alimentaria de las familias participantes y de la comunidad en general. Al mismo tiempo, el programa contribuyó a la reforestación de más de 60 hectáreas, de las cuales 25 se mantienen actualmente bajo gestión activa.

El impacto es visible en hogares como el de Doroteo en Salvación. Como recuerda Juan Carlos: «Doroteo se tomó muy en serio el proyecto agroforestal, empezó a vender plátanos, mantuvo limpia su parcela y siguió todas las instrucciones técnicas. Su dedicación mejoró la estabilidad económica de su hogar y demostró cómo una gestión cuidadosa puede transformar a una familia».



Durante una sesión en el Manu Learning Centre, una bióloga y colaboradora de campo comparte conocimientos sobre plantas amazónicas con voluntarios. En la imagen se aprecia una piña creciendo en uno de los biohuertos.



Cambio duradero

El apoyo de Catalyste+ se tradujo en un cambio duradero para Crees Foundation For Manu & Crees Manu. En lugar de mejoras aisladas, la colaboración fortaleció los sistemas y las formas de trabajo fundamentales: cómo la organización planifica, se comunica, documenta el conocimiento, moviliza recursos y mide el impacto. Estas capacidades transversales ahora guían las operaciones diarias y respaldan la toma de decisiones a largo plazo, lo que permite a la fundación responder de manera más estratégica a los desafíos de conservación y las oportunidades de crecimiento.

Un resultado fundamental ha sido la integración de prácticas basadas en la evidencia en todos los programas. El fortalecimiento de la gestión de datos, la documentación científica y los procesos de intercambio de conocimientos ahora informan las estrategias de conservación, la participación de la comunidad y la comunicación externa. Como resultado, Crees ha mejorado su credibilidad ante socios académicos, donantes e instituciones públicas, lo que ha contribuido a un reconocimiento internacional sostenido y a una mayor confianza entre las partes interesadas externas.

Como reflexiona Juan Carlos: «El apoyo de Catalyste+ ha sido una valiosa herramienta de aprendizaje que fortaleció nuestra filosofía institucional y nuestra forma de pensar, al tiempo que consolidó la confianza en nuestro equipo y en nuestros socios externos. Sobre estas bases, el posicionamiento internacional de la organización se desarrolló de manera natural y sostenida».

El empoderamiento de las mujeres se perfiló como un resultado determinante y transformador en todas las áreas de trabajo. A través de los biohuertos, las mujeres reforzaron la seguridad alimentaria, generaron ingresos y aumentaron su influencia en la toma de decisiones del hogar y la comunidad. A nivel organizativo, el personal femenino amplió sus competencias profesionales en materia de recaudación de fondos, comunicaciones digitales, coordinación de investigaciones y

redacción científica. La participación en los procesos de publicación, la consolidación de bases de datos y la planificación de programas profundizó su comprensión de las normas internacionales, la rendición de cuentas y la toma de decisiones basadas en datos empíricos. Muchas mujeres reportaron una mayor confianza para presentar su trabajo, participar en debates estratégicos y asumir funciones de liderazgo dentro de sus departamentos, lo que refleja una evolución en su rol dentro de la organización: de la ejecución de programas hacia el liderazgo institucional.

Juntos, Catalyste+ y Crees combinaron la orientación técnica con enfoques participativos para desarrollar conjuntamente un modelo que refuerza los resultados de la conservación mientras promueve la agencia económica y el liderazgo de las mujeres.



Un camino hacia el futuro

De cara al futuro, Crees busca ampliar las oportunidades para las mujeres y los jóvenes, y a la vez, garantizar la sostenibilidad a largo plazo de sus programas.

La organización contempla el desarrollo de módulos educativos dirigidos al personal, los voluntarios y los miembros de la comunidad, con el objetivo de simplificar conceptos ambientales complejos y fomentar la participación activa en prácticas de conservación sostenibles. Los

biohuertos revitalizados funcionarán como espacios de aprendizaje práctico sobre sostenibilidad, nutrición y generación de ingresos, al tiempo que preservan cultivos tradicionales y refuerzan el papel central de las mujeres en el desarrollo del hogar y la comunidad.

La organización también tiene como objetivo ampliar aún más su visibilidad regional e internacional, destacando las iniciativas lideradas por mujeres, preservando los conocimientos

tradicionales y manteniendo a los jóvenes comprometidos con los proyectos de conservación. La colaboración continua con Catalyste+ seguirá apoyando la creación conjunta de herramientas educativas y programas comunitarios para el empoderamiento de las mujeres y proteger el medio ambiente, garantizando un impacto social y ecológico a largo plazo.

La alianza entre Crees y Catalyste+ demuestra cómo la asistencia técnica específica, cuando se basa en el liderazgo local y la participación de la comunidad, puede generar un impacto ambiental y

social duradero. Al fortalecer los sistemas organizativos, elevar el conocimiento científico y centrar a las mujeres como líderes del cambio, la colaboración ha logrado construir un modelo de conservación resiliente basado en la equidad, el intercambio de conocimientos y la sostenibilidad. Las habilidades, la confianza y las redes desarrolladas a través de esta colaboración posicionan a Crees para continuar protegiendo la Reserva de la Biosfera del Manu y el Parque Nacional del Manu, así como para contribuir a la construcción de un futuro más inclusivo para la conservación en la región.

Recursos en línea

[Guía de campo la Biodiversidad de la cocha Machuwasi](#)

[Las tierras indígenas son mejores para la conservación de la biodiversidad de los anfibios que las tierras agrícolas gestionadas por inmigrantes](#)

[¿Estamos utilizando las metodologías más adecuadas para evaluar la sensibilidad de la biodiversidad de la selva tropical a la alteración del hábitat?](#)

[Todos los artículos científicos publicados por Crees Foundation](#)





info@catalysteplus.org | 1-800-268-9052 | Charitable # 118830850RR0001 | @catalysteplus

Agradecimientos

Catalyste+ desea agradecer a Paulina Candia Gajá por liderar la creación de este estudio de caso, así como a Claudia Aparicio, Juan Carlos Cárdenas, Lea Kundicevic, Brianna Marshall y Lorena Meza del Campo cuyas valiosas aportaciones contribuyeron a esta publicación.

Canada

Catalyste+ agradece sinceramente las contribuciones financieras de Global Affairs Canada y Indigenous Services Canada.